



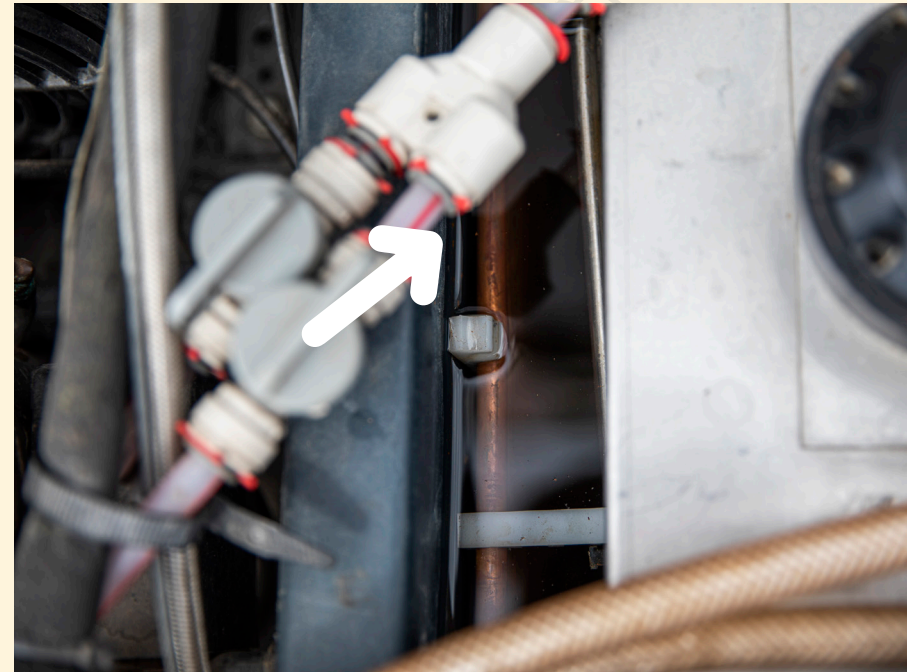
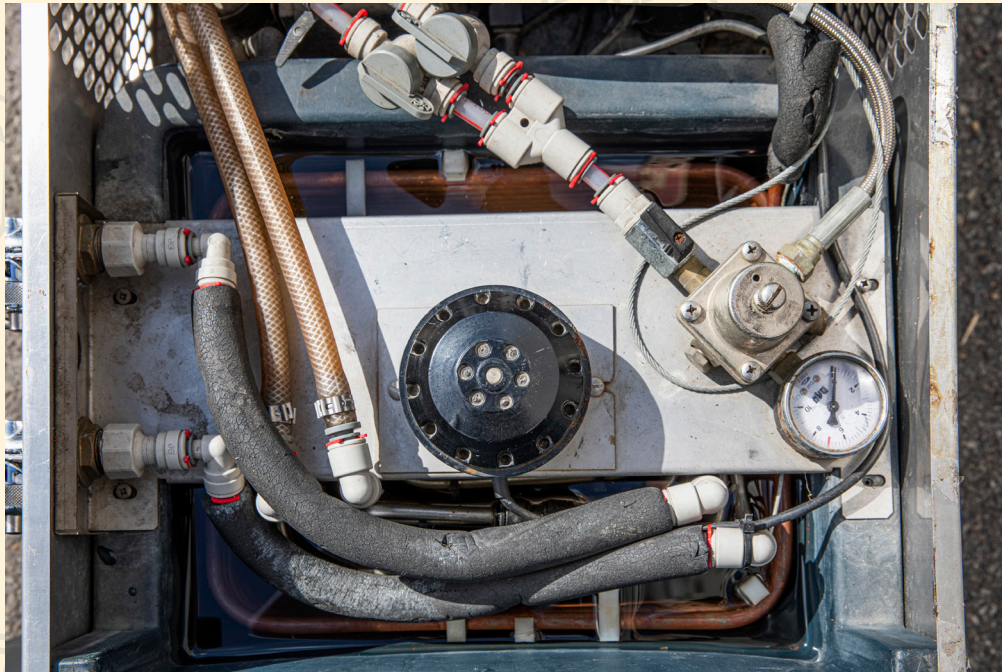
**MODE D'EMPLOI :
TIREUSE PRESSION**

FROID À EAU

1

**Posez la tireuse là où elle servira.
Remplissez la cuve d'eau froide jusqu'en haut
des serpentins de cuivre.**

⚠ *Attention à ne pas mouiller la partie électrique de l'agitateur
(qui se trouve au milieu des serpentins), ainsi que le moteur
de la tireuse.*



2 Branchez l'appareil sur prise «220 V» avec terre, au moins 3/4h avant l'utilisation, 6h est l'idéal.

⚠ *Le thermostat est déjà réglé, ne pas y toucher.*

3 Pendant ce temps, vous pouvez brancher le fût de bière. Enlevez la capsule qui se trouve sur le fût.

⚠ *A réception des fûts, conservez-les à l'abri de la chaleur, et au frais en période estivale.*

Ne posez pas les fûts sur un sol chaud. (béton/bitume)



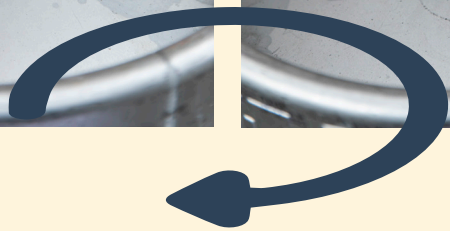
TÊTE PLATE

4

Percutez le fût en faisant glisser la tête et en percutant. (pour la tête plate ou A)



5 Ou en faisant $\frac{1}{4}$ de tour et en percutant.
(pour la tête creuse ou S)



6

Ouvrez le robinet noir qui se trouve sur la tête de soutirage.

⚠ Le robinet est fermé quand il est parallèle au sol, et ouvert quand il est dans le sens du tuyau de bière.



FERMÉ



OUVERT

7

Vissez le flexible de gaz sur la bouteille de CO². Serrez fort avec la main le pas de vis et ensuite ouvrir la bouteille.

⚠ *Le manomètre est réglé, ne pas y toucher.*



8

Puis ouvrez tout de suite le robinet de tirage et laissez couler l'eau (reste de la sanitation).

9

Une fois le glaçon fait, vous pouvez commencer à vous servir de la machine.

⚠ *Manœuvrez le robinet d'un seul coup, une manœuvre trop lente fait mousser la bière.*

10

Pour changer le fût :

- fermez le robinet noir
- enlevez la tête
- remettre la tête sur un fût plein
- réouvrir le robinet noir

11

Après utilisation :

- fermez la bouteille de CO²
- fermez le robinet de la tête (voir étape 5)
- débranchez le fût
- débranchez la prise électrique
- videz la cuve d'eau
- débranchez le flexible de gaz





La foire aux petites pannes :



- **Un bouchon de glace**

Il se forme lorsque la tireuse est branchée, mais pas purgée. Il faut attendre une bonne heure avant de pouvoir vous servir de la machine. Appelez votre V and B pour un éventuel dépannage.

- **Tuyaux inversés**

De fait, aucune bière ne coule. Contactez votre V and B, il saura vous dépanner.

- **Court circuit**

De l'eau est certainement tombée sur la fiche électrique. Faites sécher la prise et rallumez la machine.

- **Pas de froid**

Vérifiez que le thermostat est bien réglé au max. Si c'est déjà le cas, contactez votre V and B.

- **Fuite**

Peu importe où se trouve la fuite, contactez votre V and B !